



1. ¿Qué impresión te ha causado este edificio de pronto, en mitad de la plaza? Subraya aquellas frases y/o expresiones que te sirvan para dar salida a tus consideraciones:

- Me ha parecido un *reto de la Historia. Un provocación estética.*
- *Me ha sorprendido este gran contraste con las edificaciones próximas.*
- *Me ha llamado la atención, pero no de forma excesiva.*
- *Me ha parecido un símbolo, como para que quiénes lo contemplaran advirtieran que existía un poder divino, ante el que las personas nos sentimos empuñados.*
- *No comparto ninguna de las apreciaciones anteriores. Sencillamente me parecen unas ruinas que dan idea del abandono del que ha sido objeto.*
- *Parece un decorado para una película o para un teatro antiguo.*
- *otras consideraciones:*

2. ¿Qué sentido tendría que alguno de los compañeros, hubiera dicho que la impresión que le ha causado es la de

Un reto de la Historia, o bien, una provocación estética.

Subraya lo que entiendas como significado de esas expresiones:

- . Que debió de ser muy importante los hechos históricos de la época de la edificación, como para que se pudiera construir tal edificio.
- . Que el edificio se construye por personajes históricos muy importantes.
- . Que a pesar del tiempo que ha transcurrido, en la Historia de las personas que vivían cuando el templo se construyó el edificio tenía un gran significado.
- . Que quienes lo construyeron eran fuertes y este edificio es un símbolo de su fortaleza.

2.- ¿Quiénes pudieron construirlo? Subraya las propuestas que te parezcan correctas: (no te preocupes si cometes errores al rellenar esta hoja de observación. Trata de poner lo que sepas)

- . Pueblos prerromanos
- . Los griegos

- . Los romanos.
- . Los cartagineses
- . Los vetones
- . Los lusitanos

3.- ¿De que material está construido? Acércate a contemplarlo y subraya lo que creas que es la respuesta:

. granito; mármol; pizarra; ladrillos de arcilla; argamasa (piedras pequeñas unidas con una mezcla adherente); mosaico;

4. Quienes accederían (entrarían) al edificio serían:

. sólo los dueños; los sacerdotes y sacerdotisas del templo; el monarca; los nobles propietarios del palacio; los magistrados que tenían que administrar justicia; cualquier persona del pueblo accedería para llevar ofrendas; otros: _____

5. ¿Qué función es propia de edificios como éste? Subraya los que creas.

* Es un templo.

* Es un palacio.

* Es una plaza elevada y techada.

* Es una iglesia.

* Es un convento:

* Otros:

6. ¿Tendría paredes? _____ ¿techo? _____ ¿Sería el techo plano o a dos aguas _____

7. Trata de trazar con un lápiz donde quedarían las paredes y cómo serían la sala o las salas que tuviera dentro.

8. ¿Se podría subir por escalinatas a todo alrededor? _____

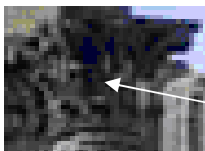
9. Si fuera un templo, se dedicaría a alguna figura religiosa. Subraya:

. a un dios o diosa paganos; a una virgen; a un santo o a una santa; otros:

10. ¿Cuántas columnas tendría por cada frente? _____

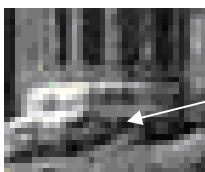
11. ¿Qué forma tiene la planta?

. Rectangular; cuadrada; irregular; no se advierte bien; otros:

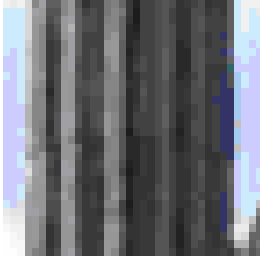


12. Fíjate en la parte superior de la columna (*el capitel*) ¿Qué tipo de decoración tiene?

. flores; animales; hojas de plantas verdes; motivos geométricos; no se ve bien;



13. Si nos fijamos ahora en las columnas podemos advertir que se apoyan en una base que tiene como dos cuerpos superpuestos (el superior de menor diámetro que el inferior que elevan la columna del plano del suelo del edificio.



14. Las columnas se alargan desde la base hasta alcanzar el *arquitraque* o pieza alargada que se apoya sobre la parte superior de las columnas para servir de soporte de la techumbre (junto al *Friso* y *cornisa* que nos se advierten por haber quedado destruidos). Se observan hendiduras o *estrías* ¿Cuántas se observa? _____ ¿Son muy profundas? _____
¿Crees que conllevan un efecto óptico que permite verlas más alargadas? _____

Se desconocen a qué dios o diosa se dedicó este templo romano. Las crónicas eruditas la atribuían a la diosa Diana, diosa cazadora. Se trata de una construcción que se data, probablemente del s. III, y levantado para honrar al dios Júpiter durante la vigencia del mandato imperial de los emperadores Trajano o Adriano (de origen hispánico ambos).

Su destrucción se sitúa en tiempos de las persecuciones contra el paganismo (a partir del emperador Honorio en 395).

La evolución de este templo respecto a su funcionalidad se reconoce porque en el s. XVIII se transformó en un mercado público, fundación que le ha atribuido Jneiro en 1384 cuando la revolución popular a favor de Maestre de Avis

En 1870 el municipio decidió liberar el edificio de los depósitos que cubrían los elementos romanos del edificio. El arquitecto Cinatti le devolvió su belleza primitiva (la cella, el *arquitraque*, el *friso*, y las restantes columnas que desaparecieron irremediablemente).

El templo, erguido en la plaza de Évora, estaba concebido en planta rectangular, de estilo corintio.